



## **2019-2023 STRATEJİK PLAN**

## İSTİKLALMARŞI

Korkma, sönmez bu şafaklarda yüzen al sancak;  
Sönmeden yurdumun üstünde tüten en son ocak.  
O benim milletimin yıldızıdır, parlayacak;  
O benimdir, o benim milletimindir ancak.

Çatma, kurban olayım, çehreni ey nazlı hilal!  
Kahraman ırkıma bir gül! Ne bu şiddet, bu celal?  
Sana olmaz dökülen kanlarımız sonra helal...  
Hakkıdır Hakk'a tapan milletimin istiklal!

Ben ezelden beridir hür yaşadım, hür yaşarım.  
Hangi çılgın bana zincir vuracakmış? Şaşarım!  
Kükremiş sel gibiyim, bendimi çiğner, aşarım.  
Yırtarım dağları, enginlere sığmam taşarım.

Garbın afakını sarmışsa çelik zırhlı duvar,  
Benim iman dolu göğsüm gibi serhaddim var.  
Ulusun, korkma! Nasıl böyle bir imanı boğar,  
"Medeniyet!" dediğin tek dişi kalmış canavar?

Arkadaş! Yurduma alçakları uğratma sakın.  
Siper et gövdeni, dursun bu hayasızca akın.  
Doğacaktır sana va' dettiği günler Hakk'ın...  
Kim bilir, belki yarın, belki yarından da yakın.

Bastığın yerleri "toprak!" diyerek geçme, tanı:  
Düşün altındaki binlerce kefensiz yatanı.  
Sen şehit oğlusun, incitme, yazıktır atanı:  
Verme, dünyaları alsan da, bu cennet vatanı.

Kim bu cennet vatanın uğruna olmaz ki feda?  
Şüheda fışkıracak toprağı sıksan, şüheda!  
Canı, cananı bütün varımı alsın da Huda,  
Etmesin tek vatanımdan beni dünyada cüda.

Ruhumun senden, İlahi, şudur ancak emeli:  
Değmesin mabedimin göğsüne namahrem eli.  
Bu ezanlar ezanlar-ki şahadetleri dinin temeli  
Ebedi yurdumun üstünde benim inlemeli.

O zaman vecd ile bin secde eder-varsa-taşım,  
Her cerihamdan, İlahi, boşanıp kanlı yaşım,  
Fışkırır ruh-ı mücerred gibi yerden na'sım;  
O zaman yükselerek arşa değer belki başım.

Dalgalar sen de şafaklar gibi ey şanlı hilal!  
Olsun artık dökülen kanlarımın hepsi helal!  
Ebediyen sana yok, ırkıma yok izmihlal:  
Hakkıdır, hür yaşamış bayrağımın hürriyet;  
Hakkıdır, Hakk'a tapan, milletimin istiklal!

Mehmet Akif ERSOY

Öğretmenler;  
Yeni Nesil Sizin  
Eseriniz Olacaktır.

*H. Öztürk*



## GENÇLİĞE HİTABE

Ey Türk gençliği! Birinci vazifen, Türk İstiklalini, Türk cumhuriyetini, ilelebet, muhafaza ve müdafaa etmektir.

Mevcudiyetinin ve istikbalinin yegane temeli budur. Bu temel, senin, en kıymetli hazinendir. İstikbalde dahi, seni, bu hazineden, mahrum etmek isteyecek, dahili ve harici, bedhahların olacaktır. Bir gün, istiklal ve cumhuriyeti müdafaa mecburiyetine düşersen, vazifeye atılmak için, içinde bulunacağın vaziyetin imkan ve şeraitini düşünmeyeceksin! Bu imkan ve şerait, çok namüsaht bir mahiyette tezahür edebilir. İstiklal ve cumhuriyetine kastedecek düşmanlar, bütün dünyada emsali görülmemiş bir galibiyetin mümessili olabilirler. Cebren ve hile ile aziz vatanın, bütün kaleleri zapt edilmiş, bütün tersanelerine girilmiş, bütün orduları dağıtılmış ve memleketin her köşesi bilfiil işgal edilmiş olabilir. Bütün bu şeraitten daha elim ve daha vahim olmak üzere, memleketin dahilinde, iktidara sahip olanlar gafflet ve dalalet ve hatta hıyanet içinde bulunabilirler. Hatta bu iktidar sahipleri şahsi menfaatlerini, müstevlerin siyasi emelleriyle tevhit edebilirler. Millet, fakr u zaruret içinde harap ve bitap düşmüş olabilir.

Ey Türk istikbalinin evladı! İşte, bu ahval ve şerait içinde dahi, vazifen; Türk istiklal ve cumhuriyetini kurtarmaktır! Muhtaç olduğun kudret, damarlarındaki asil kanda, mevcuttur!

*H. Öztürk*



## SUNUŞ

Geçmişten günümüze gelirken var olan yaratıcılığın getirdiđi teknolojik ve sosyal anlamda gelişmişliđin ulaştığı hız, artık kaçınılmazları da önümüze sererek kendini göstermektedir. Güçlü ekonomik ve sosyal yapı, güçlü bir ülke olmanın ve tüm deđişikliklerde dimdik ayakta durabilmenin kaçınılmazlığı da oldukça büyük önem taşımaktadır. Gelişen ve sürekliliđi izlenebilen, bilgi ve planlama temellerine dayanan güçlü bir yaşam standardı ve ekonomik yapı; stratejik amaçlar, hedefler ve planlanan zaman diliminde gerçekleşecek uygulama faaliyetleri ile oluşabilmektedir.

Okulumuz, daha iyi bir eğitim seviyesine ulaşmak düşüncesiyle Sürekli yenilenmeyi ve kalite kültürünü kendisine ilke edinmeyi amaçlamaktadır. Kalite kültürü oluşturmak için eğitim ve öğretim başta olmak üzere insan kaynakları ve kurumsallaşma, sosyal faaliyetler, alt yapı, toplumla ilişkiler ve kurumlar arası ilişkileri kapsayan 2019-2023 stratejik planı hazırlanmıştır.

Büyük önder Atatürk'ü örnek alan bizler çađa uyum sağlamış, çađı yönlendiren öğrenciler yetiştirmek için kurulan okulumuz, geleceğimiz teminatı olan öğrencilerimizi daha iyi imkânlarla yetiştirip, düşünce ufku ve yenilikçi ruhu açık Türkiye Cumhuriyetinin çıtasını daha yükseklerle taşıyan bireyler olması için öğretmenleri ve idarecileriyle özverili bir şekilde tüm azmimizle çalışmaktayız.

Namık Kemal İlkokulu olarak en büyük amacımız yalnızca ilkokul mezunu çocuklar

yetiřtirmek deęil, girdikleri her trl ortamda evresindekilere ıřık tutan, hayata hazır, hayatı aydınlatan, bizleri daha da ileriye gtrecek nesiller yetiřtirmektir. İdare ve ęretmen kadrosuyla bizler aęa ayak uydurmuř, yeniliklere aık, Trkiye Cumhuriyetini daha da ykseltecek genler yetiřtirmeyi ilke edinmiř bulunmaktayız.

Stratejik Plan' da belirlenen hedeflerimizi ne lde gerekleřtirdięimiz, plan dnemi iindeki her yılsonunda gzden geirilecek ve gereken yenileme yapılacaktır.

Namık Kemal İlkokulu Stratejik Planı (2019-2023)' de belirtilen ama ve hedeflere ulařmamızın okulumuzun geliřme ve kurumsallařma srelerine nemli katkılar saęlayacaęına inanmaktayız.

Planın hazırlanmasında emeęi geen Strateji Ynetim Ekibi' ne, ęretmen, ęrenci ve velilerimize teřekkr ederim.

mer ITIR

Okul Mdr

# BÖLÜM I

## GİRİŞ ve PLAN HAZIRLIK SÜRECİ

2019-2023 dönemi stratejik plan hazırlanması süreci Üst Kurul ve Stratejik Plan Ekibinin oluşturulması ile başlamıştır. Ekip tarafından oluşturulan çalışma takvimi kapsamında ilk aşamada durum analizi çalışmaları yapılmış ve durum analizi aşamasında paydaşlarımızın plan sürecine aktif katılımını sağlamak üzere paydaş anketi, toplantı ve görüşmeler yapılmıştır.

Durum analizinin ardından geleceğe yönelim bölümüne geçilerek okulumuzun amaç, hedef, gösterge ve eylemleri belirlenmiştir. Çalışmaları yürüten ekip ve kurul bilgileri altta verilmiştir.

### STRATEJİK PLAN ÜST KURULU

Üst Kurul Bilgileri		Ekip Bilgileri	
Adı Soyadı	Unvanı	Adı Soyadı	Unvanı
ÖMER ÇITIR	MÜDÜR	SEFA AYDIN	MÜD.YAR.
SEFA AYDIN	MÜDÜR YAR.	AHMET KARAÖMEROĞLU	SINIF ÖĞRETMENİ
YAKUP TORUN	REHBER ÖĞRET.	MURAT BURHAN	SINIF ÖĞRETMENİ
ESRA ÖZYALÇIN	İNGİLİZCE ÖGR.	ERCAN ÇABUK	SINIF ÖĞRETMENİ
		MUSTAFA ŞİMŞEK	OKUL AİLE BİR.BŞK.
		MUHAMMED TOPRAK	OĞRENCİ TEMSİLCİSİ

## BÖLÜM II: DURUM ANALİZİ

Durum analizi bölümünde okulumuzun mevcut durumu ortaya konularak neredeyiz sorusuna cevap bulunmaya çalışılmıştır.

Bu kapsamda okulumuzun kısa tanıtımı, okul künyesi ve temel istatistikleri, paydaş analizi ve görüşleri ile okulumuzun Güçlü Zayıf Fırsat ve Tehditlerinin (GZFT) ele alındığı analize yer verilmiştir.

### MEVCUT DURUM ANALİZİ

#### 1. Tarihsel Gelişim

Okulumuz 1946 yılında ilkokul olarak normal öğretim verecek şekilde 10 derslikle eğitim öğretime açılmıştır. 2000 yılında okulumuza ek bina yapılmış ve derslik sayısı 23'e çıkartılmıştır. 1997 yılında ilköğretime geçilmesiyle okulumuz iki kademeli ilköğretim sistemine geçmiş 4+4+4 sistemine geçilmesiyle ilkokul olarak hizmet vermektedir. Okulumuzda sabah ve öğleci devre olmak üzere iki şube ile ana sınıfı hizmet vermektedir. Bölgemizde ikamet eden veliler ana sınıfına istenilen düzeyde ilgi göstermemektedir istenilen seviyeye getirebilmek için idareimiz tarafından alan çalışması yapılmaktadır. Ülkü İmam Hatip Orta Okulunun binasının yıkılacak olması nedeniyle 2014-2015 Eğitim öğretim yılında ikili eğitime geçilmiştir Namık Kemal İlkokulu öğleci Ülkü İmam hatip ortaokulu sabahçı olarak eğitim ve öğretimine devam etmiştir. 2016-2017 Eğitim öğretim yılında ülkü İmam Hatip ortaokulunun binası tamamlanarak kendi okullarına taşınmalarıyla birlikte normal eğitime dönülmüştür. Bu gün itibariyle iki idareci 18 sınıf öğretmeni 2 Okul öncesi öğretmeni 2 branş öğretmeni, 1 rehber öğretmen, 1 memur 3 yardımcı hizmetli, 218 erkek öğrenci 201 kız öğrenciyle eğitim öğretimimize devam etmekteyiz.

## Okulun Mevcut Durumu: Temel İstatistikler

### Okul Künyesi

Okulumuzun temel girdilerine ilişkin bilgiler altta yer alan okul künyesine ilişkin tabloda yer almaktadır.

#### Temel Bilgiler Tablosu- Okul Künyesi

İli : SİVAS		İlçesi: MERKEZ			
Adres:	KÜÇÜK MİNARE MAH. PAŞA BOSTAN CAD. NO:2	Coğrafi Konum (link)	.....		
Telefon Numarası:	0346 2217473	Faks Numarası:	03462253100		
e- Posta Adresi:	<a href="mailto:975261@meb.k12.tr">975261@meb.k12.tr</a>	Web sayfası adresi:	<a href="http://www.snk.k12.tr">http://www.snk.k12.tr</a>		
Kurum Kodu:	975261	Öğretim Şekli:	TAM GÜN		
Okulun Hizmete Giriş Tarihi: 1946		Toplam Çalışan Sayısı	29		
Öğrenci Sayısı:	Kız	201	Öğretmen Sayısı	Kadın	6
	Erkek	218		Erkek	17
	Toplam	419		Toplam	23
Derslik Başına Düşen Öğrenci Sayısı		: 21	Şube Başına Düşen Öğrenci Sayısı		: 21
Öğretmen Başına Düşen Öğrenci Sayısı		: 19	Şube Başına 30'dan Fazla Öğrencisi Olan Şube Sayısı		: 2
Öğrenci Başına Düşen Toplam Gider Miktarı		40	Öğretmenlerin Kurumdaki Ortalama Görev Süresi		: 12



## Çalışan Bilgileri

Okulumuzun çalışanlarına ilişkin bilgiler altta yer alan tabloda belirtilmiştir.

### Çalışan Bilgileri Tablosu

Unvan*	Erkek	Kadın	Toplam
Okul Müdürü ve Müdür Yardımcısı	2		2
Sınıf Öğretmeni	16	4	20
Branş Öğretmeni		2	2
Rehber Öğretmen	1		1
İdari Personel	1		1
Yardımcı Personel	3		3
Güvenlik Personeli			
<b>Toplam Çalışan Sayıları</b>	<b>23</b>	<b>6</b>	<b>29</b>

## Okulumuz Bina ve Alanları

Okulumuzun binası ile açık ve kapalı alanlarına ilişkin temel bilgiler altta yer almaktadır.

### Okul Yerleşkesine İlişkin Bilgiler

Okul Bölümleri		Özel Alanlar	Var	Yok
Okul Kat Sayısı	3	Çok Amaçlı Salon	X	
Derslik Sayısı	21	Çok Amaçlı Saha	X	
Derslik Alanları (m2)	58-35 M	Kütüphane		X
Kullanılan Derslik Sayısı	21	Fen Laboratuvarı		X
Şube Sayısı	20	Bilgisayar Laboratuvarı		X
İdari Odaların Alanı (m2)	58-35 M	İş Atölyesi		X
Öğretmenler Odası (m2)	35 M	Beceri Atölyesi		X
Okul Oturma Alanı (m2)	1633	Pansiyon		X
Okul Bahçesi (Açık Alan)(m2)	4350			
Okul Kapalı Alan (m2)	3160			
Sanatsal, bilimsel ve sportif amaçlı toplam alan (m <sup>2</sup> )	162 M			
Kantin (m2)	35 M			
Tuvalet Sayısı	30			

## Sınıf ve Öğrenci Bilgileri

Okulumuzda yer alan sınıfların öğrenci sayıları alttaki tabloda verilmiştir.

SINIFI	Kız	Erkek	Toplam	SINIFI	Kız	Erkek	Toplam
ANASINIFI A	6	12	18	4-A	15	11	26
ANASINIFIB	7	14	21	4-B	10	16	26
1-A	7	12	19	4-C	11	12	23
1-B	12	11	23	4-D	15	9	24
1-C	8	8	16	3-D	18	15	33
1-D	9	9	18				
1-E	7	5	12				
2-A	9	13	22				
2-B	11	10	21				
2-C	5	7	12				
2-D	13	11	24				
2-E	7	8	15				
3-A	7	10	17				
3-B	9	8	17				
3-C	15	17	32				

## Donanım ve Teknolojik Kaynaklarımız

Teknolojik kaynaklar başta olmak üzere okulumuzda bulunan çalışır durumdaki donanım malzemesine ilişkin bilgiye alttaki tabloda yer verilmiştir.

### Teknolojik Kaynaklar Tablosu

Akıllı Tahta Sayısı	1	TV Sayısı	4
Masaüstü Bilgisayar Sayısı	0	Yazıcı Sayısı	5
Taşınabilir Bilgisayar Sayısı	5	Fotokopi Makinası Sayısı	3
Projeksiyon Sayısı	19	İnternet Bağlantı Hızı	

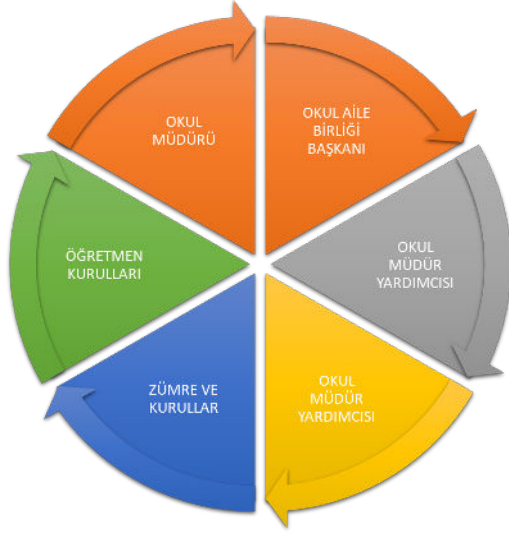
## **Gelir ve Gider Bilgisi**

Okulumuzun genel bütçe ödenekleri, okul aile birliđi gelirleri ve diđer katkılarda dâhil olmak üzere gelir ve giderlerine ilişkin son iki yıl gerçekleşme bilgileri alttaki tabloda verilmiştir.

<b>Yıllar</b>	<b>Gelir Miktarı</b>	<b>Gider Miktarı</b>
2016	14.617	16.461
2017	16.372	16.186

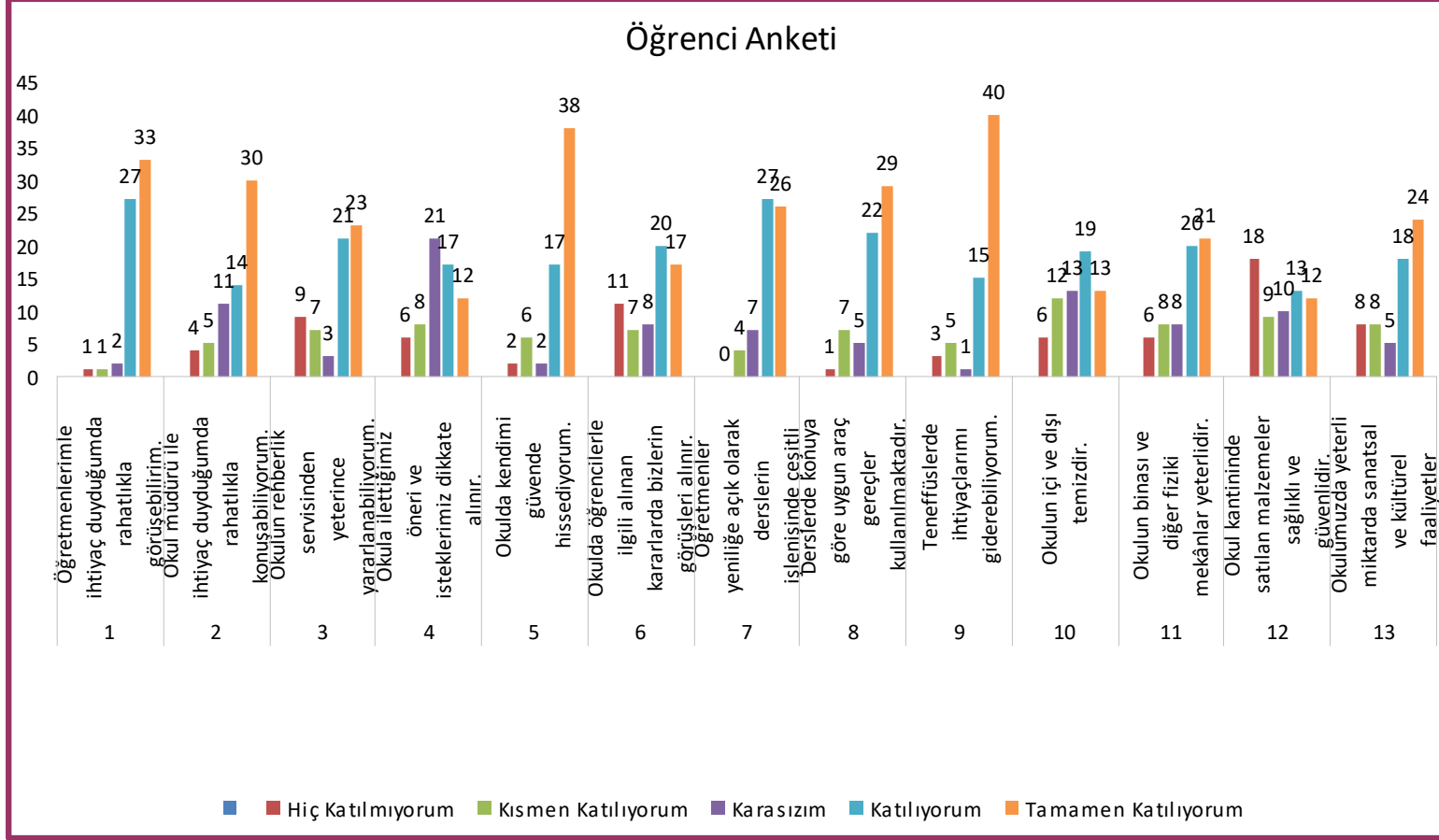
## PAYDAŞ ANALİZİ

Kurumumuzun temel paydaşları öğrenci, veli ve öğretmen olmakla birlikte eğitimin dışsal etkisi nedeniyle okul çevresinde etkileşim içinde olunan geniş bir paydaş kitlesi bulunmaktadır. Paydaşlarımızın görüşleri anket, toplantı, dilek ve istek kutuları, elektronik ortamda iletilen önerilerde dâhil olmak üzere çeşitli yöntemlerle sürekli olarak alınmaktadır.



Paydaş anketlerine ilişkin ortaya çıkan temel sonuçlara altta yer verilmiştir :

## Öğrenci Anketi Sonuçları:



## Öğrenci Anketi Sonuçları

Öğrencilerimiz tarafından doldurulan ‘‘Namık Kemal İlkokulu Müdürlüğü Stratejik Planı Öğrenci Görüş ve Anket Değerlendirme Formu’’ sonucunda öğrencilerimiz tarafından belirlenen olumlu ve olumsuz bölgeler aşağıda belirtilmiştir.

### Olumlu Yönler:

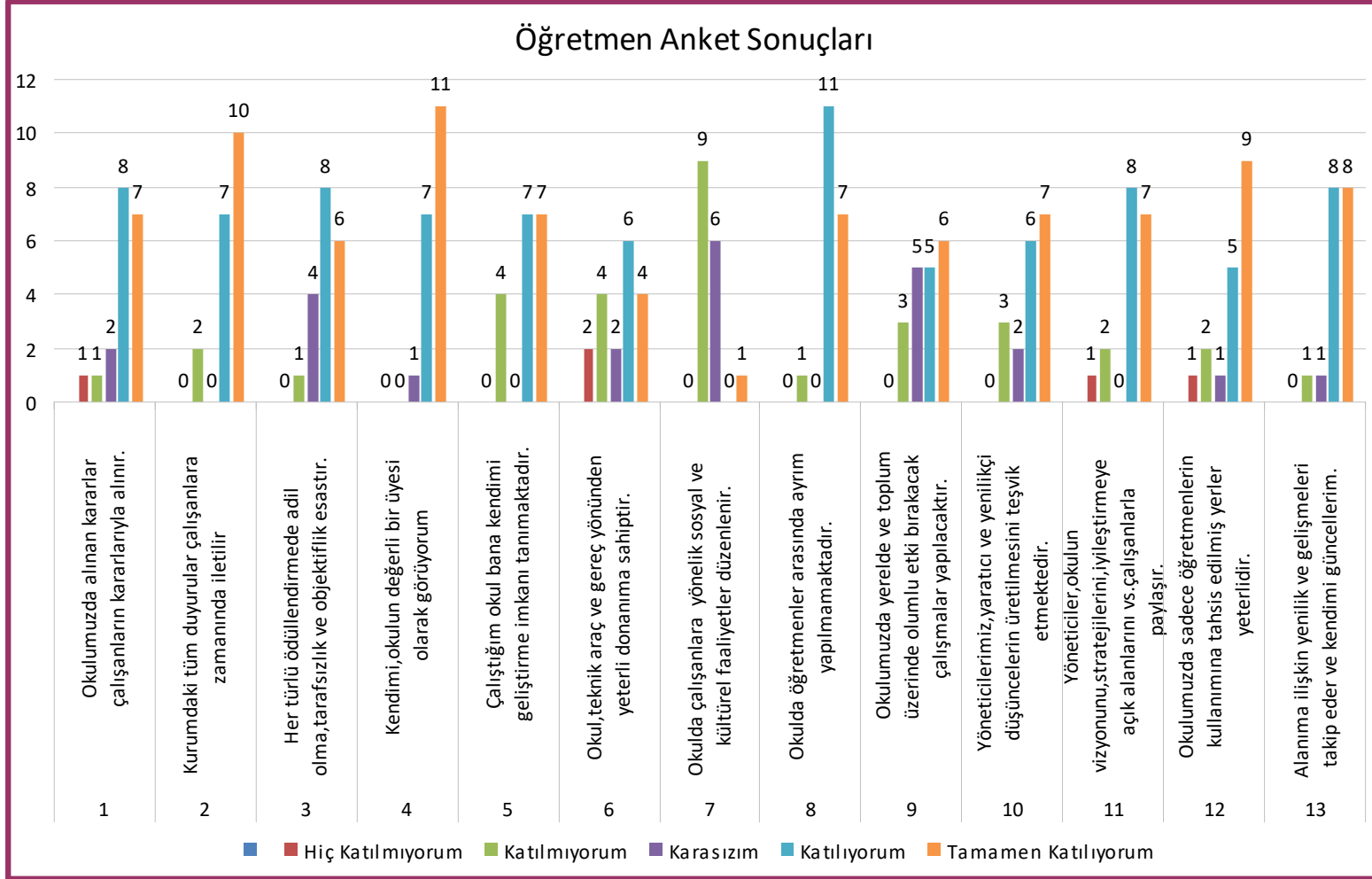
- Tecrübeli okul kadrosunun olması ve uyumlu çalışması
- Liderlik davranışı sergileyebilen yönetici kadrosunun olması
- Rehberlik servisizine her zaman ulaşabiliyor olmak.
- Kamera sisteminin olması
- Okulun kendilerini güvende hissedebildikleri bir alan olması.
- Okulun temiz olması.
- Birçok alanda sosyal etkinliklerin olması

### Olumsuz Yönler:

- Fiziki imkanların yetersizliği(Konferans salonu, Kütüphane,Labaratuvar)
- Okul Bahçesindeki spor alanlarının yetersiz olması.
- Okul gezilerinin eksikliği
- Acil çıkış ve yangın merdivenin olmaması



## Öğretmen Anketi Sonuçları:



## **Öğretmen Anketi Sonuçları**

Öğretmenlerimize tarafından doldurulan “Namık Kemal İlkokulu Müdürlüğü Stratejik Planı Öğretmen Görüş ve Anket Değerlendirme Formu” sonucunda öğretmenlerimiz tarafından belirlenen olumlu ve olumsuz bölgeler aşağıda belirtilmiştir.

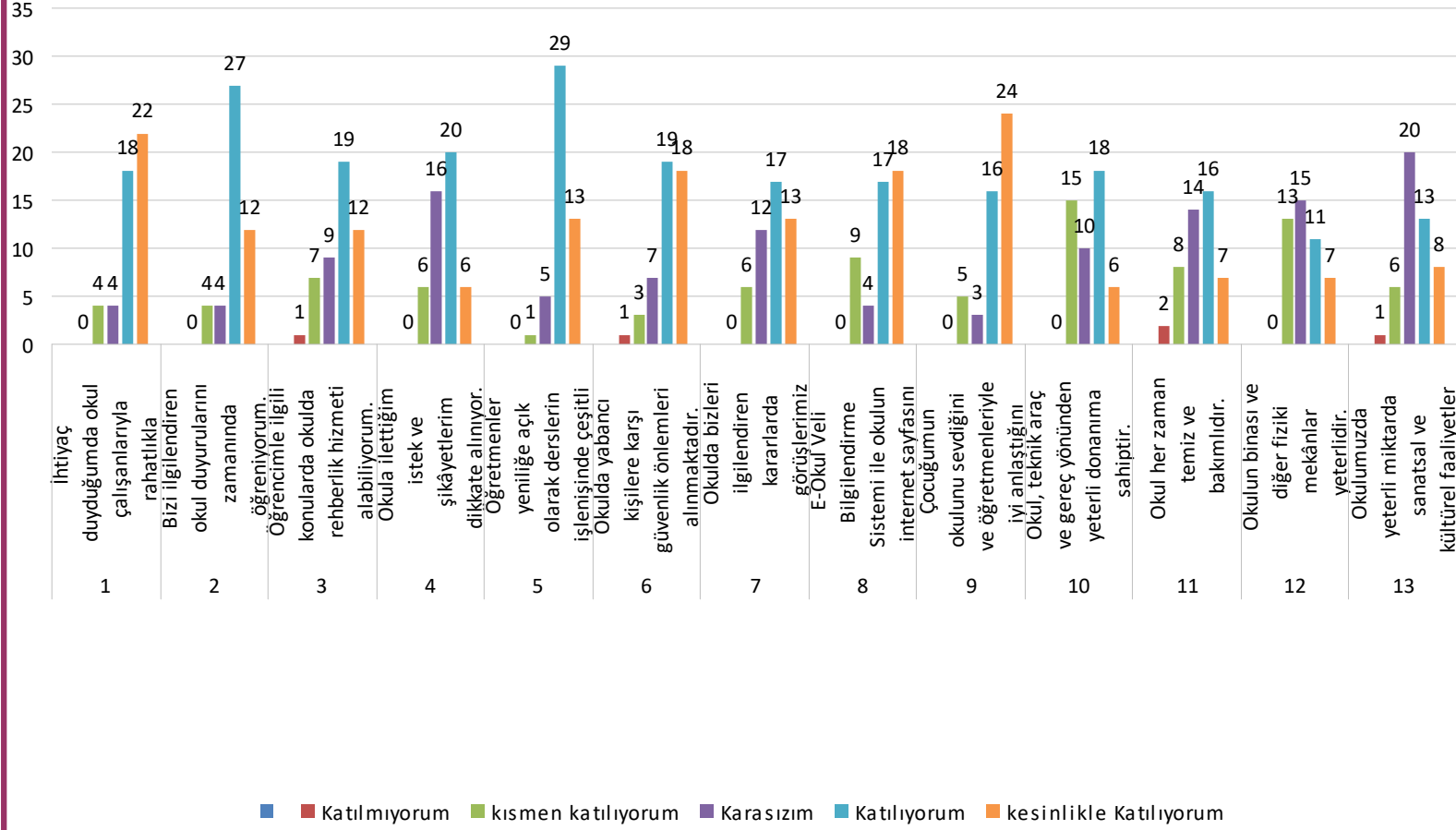
### **Olumlu Yönler**

- Tecrübeli okul kadrosunun olması ve uyumlu çalışması
- Liderlik davranışı sergileyebilen yönetici kadrosunun olması
- Okulun kendilerini güvende hissedebildikleri bir alan olması.
- Okulun çevresinin risksiz olması
- Kurumdaki tüm duyurular çalışanlara zamanında iletilir ve her türlü ödüllendirmede adil olma, tarafsızlık ve objektiflik sağlanması
- Yöneticiler okul ileri görüşünü, stratejilerini, iyileştirmeye açık alanları, çalışanları ile paylaşması .

### **Olumsuz Yönler**

- Sosyal, sportif ve sanatsal faaliyetlerin yetersizliği.
- Fiziki şartların yetersiz olması.
- Bölgenin yaşlı nüfustan oluşmasından öğrenci sayısının azalması.
- Sadece öğretmenlerin kullanımına yönelik bölüm yetersizliği.
- Velilerin okulu ve öğretmenlere gereken desteği vermemesi.
- Öğretmenlerden hizmet süresi fazla olanlarda men tel yorgunluk belirtileri.

## Veli Anket Sonuçları



## **Veli Anketi Sonuları**

Velilerimiz tarafından doldurulan ‘‘Namık Kemal İlkokulu Mdrlė Stratejik Planı Veli Grş ve Anket Deėerlendirme Formu’’ sonucunda velilerimiz tarafından belirlenen olumlu ve olumsuz blgeler ařaėıda belirtilmiřtir.

### **Olumlu Ynler**

- Tecrbeli ve oturmuř okul kadrosunun olması ve uyumlu alıřması
- Liderlik davranıřı sergileyebilen ynetici kadrosunun olması
- Rehberlik servisine her zaman ulařabiliyor olmak.
- Kamera sisteminin olması
- Okulun ocuklarının gvende hissedebildikleri bir alan olması.
- Okulun temiz olması olarak belirtmiřlerdir.

### **Olumsuz Ynler**

- Fiziki imkanların yetersizliėi(Konferans Salonu, Ktphane, Laboratuar)
- Okul Bahesindeki spor alanlarının yetersizliėi.
- Okul gezilerinin eksikliėi.
- Acil ıkıř ve yangın merdivenin olmaması .
- Sık ėretmen deėiřikliėi nedenleri belirtilmiřtir.

## GZFT (Güçlü, Zayıf, Fırsat, Tehdit) Analizi

Okulumuzun temel istatistiklerinde verilen okul künyesi, çalışan bilgileri, bina bilgileri, teknolojik kaynak bilgileri ve gelir gider bilgileri ile paydaş anketleri sonucunda ortaya çıkan sorun ve gelişime açık alanlar iç ve dış faktör olarak değerlendirilerek GZFT tablosunda belirtilmiştir. Dolayısıyla olguyu belirten istatistikler ile algıyı ölçen anketlerden çıkan sonuçlar tek bir analizde birleştirilmiştir.

Kurumun güçlü ve zayıf yönleri donanım, malzeme, çalışan, iş yapma becerisi, kurumsal iletişim gibi çok çeşitli alanlarda kendisinden kaynaklı olan güçlülükleri ve zayıflıkları ifade etmektedir ve ayırmda temel olarak okul müdürü/müdürlüğü kapsamından bakılarak iç faktör ve dış faktör ayrımı yapılmıştır.

## İçsel Faktörler

### Güçlü Yönler

Öğrenciler	*Okul kayıt oranının yüksek olması. *Okulun kendilerini güvende hissedebildikleri bir alan olması
Çalışanlar	Tecrübeli öğretmen kadromuzun olması *Öğretmen yönetici iş birliğinin güçlü olması *Kendini geliştiren gelişime açık ve teknolojiyi kullanan öğretmenlerin olması *Norm Kadroların dolu olması
Veliler	Veli görüşme günlerinin olması
Bina ve Yerleşke	Sınıf mevcutlarının az olması
Donanım	Öğretmenlere, sınıflarda teknolojiyi materyal olarak kullanabilmeleri
İletişim	Kurum içi iletişim kanallarının açık olması
Yönetim	Liderlik davranışlarını sergileyebilen yöneticilerin olması

Süreçleri	*Kurum kültürünün oluşturulmuş olması *Okul kararları alınırken paydaşların görüş ve önerilerinin dikkate alınması
İletişim Süreçleri	Okulumuz iletişime sürekli açıktır,

## Zayıf Yönler

Öğrenciler	Öğrencilerin, oyun ihtiyaçlarını karşılayabilecekleri alanların yetersiz olması. *Öğrencilerin okuma alışkanlıklarının yetersizliği Okula gelişlerin geç olmasından dolayı birinci derslerin verimli olmaması.
Çalışanlar	Öğretmenlerin mesleki gelişimlerini artırıcı faaliyetlerinin azlığı
Veliler	Ailelerin öğrencilerin eğitim-öğretim faaliyetlerine yeterli önem vermemesi *Velinin aşırı korumacılık anlayışı *Velilerin eğitim seviyesinin düşüklüğü ve ilgisiz olmaları *Okulun fiziki mekânlarının yetersizliği
Bina ve Yerleşke	Okulun fiziki mekânlarının yetersizliği(Konferans salonu, Kütüphane, Spor Salonu) * Okul bahçesini sosyal, sportif ve kültürel faaliyetler için iyi düzenlenmemiş olması.
Bütçe	Okul Aile Birliği Gelir Bütçesinin düşük olması
Yönetim Süreçleri	*Evrak yükünün fazla olması.

## Dışsal Faktörler

### Fırsatlar

Politik	Çevremizde kurumsal ve bireysel bazda sürekli gelişmeyi hedefleyen bilinç düzeyinin artıyor olması. *Bakanlığımızda; katılımcı, planlı, gelişimci, şeffaf ve performans dayalı stratejik yönetim” anlayışına geçme çabaları *Güçlü bir merkezi yönetim yapısının olması
Ekonomik	Ekonomik durumları iyi olan velilerin destekleri
Sosyolojik	Toplum nezdinde eğitimin gerekliliğine olan bilincin artması
Teknolojik	Eğitim kullanılan araç-gereçlerde, teknolojik ekipmanlarda ve iletişimde yeni teknolojilerin kullanılması.
Mevzuat-Yasal	Eğitimde fırsat eşitliğine yönelik alınan tedbirlerin her geçen gün daha artırılması hususundaki çabalar. *Psikolojik, sosyal ve hatta fiziksel şiddetin eğitim ve disiplin aracı olarak kullanılmasına son verilmesi.
Ekolojik	Doğal ortamların eğitim ortamlarını(okul) olumsuz etkilemesine karşı(soğuk-sıcak-yağış-ulaşım vb.) teknoloji ve tedbirlerin gelişmesi *Tüm toplumlarda artan çevre bilinci

## Tehditler

Politik	Eđitim politikalarında çok sık deęişiklik yapılması ve eğitim sistemindeki Düzenlemelere ilişkin pilot uygulamaların yetersizlięi
Ekonomik	Velilerin Sosyo-ekonomik düzeylerindeki farklılıklar.
Sosyolojik	*Medyanın (tv, internet, magazin, diziler vb.) öğrenciler üzerinde olumsuz etkilerinin olması
Teknolojik	Sürekli gelişen ve deęişen teknolojileri takip etme zorunluluęundan doğan maddi kaynak sorunu *E-ortamın güvenlięinin tam sağlanamaması, yersiz, kötüye kullanımları ve yeni gelişen suçlar
Mevzuat-Yasal	Siyasi ve sendikal grupların atama ve görevlendirmelerde yasal düzenlemeler üzerinde etkili olma isteęi *Mevzuatın açık, anlaşılır ve ihtiyaca uygun hazırlanmaması nedeniyle güncelleme İhtiyacının sıklıkla ortaya çıkması
Ekolojik	Yeni nesillerde çevre bilincine karşı duyarsızlık.



## Gelişim ve Sorun Alanları

Gelişim ve sorun alanları analizi ile GZFT analizi sonucunda ortaya çıkan sonuçların planın geleceğe yönelim bölümü ile ilişkilendirilmesi ve buradan hareketle hedef, gösterge ve eylemlerin belirlenmesi sağlanmaktadır.

Gelişim ve sorun alanları ayrımında eğitim ve öğretim faaliyetlerine ilişkin üç temel tema olan Eğitime Erişim, Eğitimde Kalite ve kurumsal Kapasite kullanılmıştır. Eğitime erişim, öğrencinin eğitim faaliyetine erişmesi ve tamamlamasına ilişkin süreçleri; Eğitimde kalite, öğrencinin akademik başarısı, sosyal ve bilişsel gelişimi ve istihdamı da dâhil olmak üzere eğitim ve öğretim sürecinin hayata hazırlama evresini; Kurumsal kapasite ise kurumsal yapı, kurum kültürü, donanım, bina gibi eğitim ve öğretim sürecine destek mahiyetinde olan kapasiteyi belirtmektedir.

<b>Eğitime Erişim</b>	<b>Eğitimde Kalite</b>	<b>Kurumsal Kapasite</b>
Okullaşma Oranı	Akademik Başarı	Kurumsal İletişim
Okula Devam/ Devamsızlık	Sosyal, Kültürel ve Fiziksel Gelişim	Kurumsal Yönetim
Okula Uyum, Oryantasyon	Sınıf Tekrarı	Bina ve Yerleşke
Özel Eğitime İhtiyaç Duyan Bireyler	İstihdam Edilebilirlik ve Yönlendirme	Donanım

Yabancı Öğrenciler	Öğretim Yöntemleri	Temizlik, Hijyen
Hayatboyu Öğrenme	Ders araç gereçleri	İş Güvenliği, Okul Güvenliği
		Taşıma ve servis

## **Gelişim ve Sorun Alanlarımız**

### **1.TEMA: EĞİTİM VE ÖĞRETİME ERİŞİM**

1	Okullaşma Oranı / Okul öncesi eğitimde okullaşma oranı.
2	Okula Devam - Devamsızlık /Devamsızlık sayılarını azaltma.
3	Okula Uyum / Öğrencilere yönelik uyum faaliyetlerinin yetersizliği.

### **2.TEMA: EĞİTİM VE ÖĞRETİMDE KALİTE**

1	Kurumsal İletişim / Çalışma ortamlarının iletişimi ve iş motivasyon sağlayacak biçimde olması.
2	Bina ve Yerleşke / Fiziki imkanların yetersizliği
3	Donanım / Fatih Projesi İnternet alt yapısının kurulmamış olması.
4	Temizlik, Hijyen / Temizlik ve hijyen eğitimlerinin yeterli düzeyde olmaması
5	İş Güvenliği ve Okul Güvenliği/ Okul yangın merdivenin bulunmaması

### 3.TEMA: KURUMSAL KAPASİTE

1	<b>Bina ve Yerleşke / Okulumuzun iki ayrı dönemde yapılmış olması</b>
2	Bina ve Yerleşke/ Okul bahçesinin büyük olması binanın 1946 yapımı olması ve yeni projelerin uygulanmasına müsait olması.
3	Bina ve Yerleşke/Okul bahçesinin tekrar düzenlenmesi
4	Bina ve Yerleşke/Okul şu anda 600 öğrenci kapasitesindedir.

## BÖLÜM III: MİSYON, VİZYON VE TEMEL DEĞERLER

### MİSYONUMUZ

***Bilim ve teknolojinin farkında olan, değişime ve gelişime açık, öğrenmeyi temel ihtiyaç kabul eden, değerlerini yaşayan ve yaşatan, hoşgörü sahibi, farklılıkları zenginlik kabul eden, en az bir yabancı dili çok iyi bilen, yüksek moral değere sahip, kendine güvenen, katılımcı, kendini sorgulayan etkili ve nitelikli, çağdaş, demokratik ve laik bireyler yetiştirmektir. Sadece bu kentin değil, Türkiye'nin en başarılı okullarından biri olmaktır.***

### VİZYONUMUZ

**İstiyoruz ki... Kendilerini sürekli yenileyen, okuyan, araştıran nesiller yetişsin,  
İstiyoruz ki... Bütün öğrencilerin akla ve bilime dayalı sağlıklı ve huzurlu bir eğitim ortamında hayata ve bir üst öğrenime hazırlansın,  
İstiyoruz ki... Dünyü bugüne, bugünü yarına bağlayan köprülerin kurulduğu; yönetici, öğretmen, personel, öğrenci ve velilerin elbirliği ile çalıştığı çevrede, bölgede ve ülkede model bir okul olalım.**

## **TEMEL DEĞERLERİMİZ**

### **İLKELERİMİZ VE TEMEL DEĞERLERİMİZ**

- 1 Demokratik ve katılımcı öğretim yaparız.**
- 2 İnsan, çocuk, hayvan ve bütün canlı türlerine saygı duyan bireyler yetiştirmeye önem veririz.**
- 3 Çağdaş öğretim yöntem ve teknikleriyle öğrenci yetiştiririz.**
- 4 Her şey herkes için iyi olmadıkça benim için de iyi değildir fikrini içselleştiririz**
- 5 Atatürk ilke ve değerlerini özümsemiş öğrenciler yetiştiririz.**
- 6 Öğrencilerimize çağın gereksinimleri doğrultusunda modern ve teknolojik derslikler hazırlarız ve zengin Öğrenme olanakları sağlarız.**
- 7 Milli ve manevi değerlerimize bağlı bireyler yetiştiririz.**
- 8 Yönetici, öğretmen, çalışan, veli ve öğretmenlerimizle birbirine kenetlenmiş paylaşımcı ve karşılıklı Sorumluluklarının bilincinde güçlü bir aileyiz.**
- 9 Gelişimin ve dinamizmin odak noktası olmanın yanında sadece eğitsel değil her açıdan kendi kendine Öğrenmeyi başaran bireyler yetiştiririz.**
- 10 Bilgiyle zenginleştirdiğimiz bireyi, bilgi kullanmaya yönlendirip, neticesinde sosyal hayata Analize ederiz.**
- 11 Yaşam boyu öğrenmeyi yaşam tarzına dönüştürürüz.**

- 12 Adil ödöl sistemine önem vererek, her türlü başarıyı ödüllendiririz.
- 13 Eleştirel düşünmeye önem vererek, farklı düşünme ve düşündüğünü ifade edebilmeye Öğrencilerimizi teşvik ederiz.
- 14 Bilginin ne olduğundan çok nasıl kullanıldığıyla ilgilenen bireyler yetiştiririz.
- 15 Ben değil, biz diyebilen öğrenciler yetiştiririz.
- 16 Öğrencilerimiz ilgi ve ihtiyaçlarını önemseriz.
- 17 Başkalarına ilham kaynağı olacak öğrenciler yetiştiririz.
- 18 Yaşayarak öğrenir, öğreterek yaşatırız.
- 19 Ahlaklı bireyler yetiştirilmesinde sporun dönüştürücü gücünü kullanırız.
- 20 Öğrenmeyi öğrenen ve eleştirel düşünen, okuyan, sorgulayan, araştıran bireyler yetiştirmeyi amaç Ediniriz.

## **BÖLÜM IV**

### **AMAÇ, HEDEF VE EYLEMLER**

#### **TEMA I: EĞİTİM VE ÖĞRETİME ERİŞİM**

**Stratejik Amaç 1:** Bütün bireylerin eğitim ve öğretime adil şartlar altında erişmesini ve yine eğitim öğretimini adil şartlar altında tamamlamasını sağlamak.

**Stratejik Hedef 1.1:** Plan dönemi sonuna kadar dezavantajlı gruplar başta olmak üzere, eğitim ve öğretimin her tür ve kademesinde katılım ve tamamlama oranlarını artırmak, uyum ve devamsızlık sorunlarını gidermektir.

## Performans Göstergeleri

No	PERFORMANS GÖSTERGESİ	Mevcut	HEDEF				
		2018	2019	2020	2021	2022	2023
PG.1.1.a	İlkokul birinci sınıf öğrencilerinden en az bir yıl okul öncesi eğitim almış olanların oranı (%) ilkokul	75	80	85	90	100	100
PG.1.1.b	Okula yeni başlayan öğrenci ve velilerden oryantasyon eğitimine katılanların oranı (%)	70	80	90	100	100	100
PG.1.1.c.	Bir Eğitim ve Öğretim döneminde 20 gün ve üzeri devamsızlık yapan öğrenci oranı	3	2	1	1	0	0
PG.1.1.d.	Bir eğitim ve öğretim döneminde 20 gün ve üzeri devamsızlık yapan yabancı öğrenci oranı (%)	0	0	0	0	0	0
PG.1.1.e.	Bir eğitim ve öğretim döneminde 20 gün ve üzeri devamsızlık yapan öğrenci oranı (%)	3	2	1	1	0	0
PG.1.1.f.	Hayat boyu öğrenme kapsamında açılan kurslara katılan kişi sayısı (sayı) (halk eğitim)	80	116	150	160	180	200
PG.1.1.g.	Hayat boyu öğrenme kapsamında açılan kurslara devam oranı (%) (halk eğitim)	20	25	30	40	50	55
PG.1.1.h.	Hayat boyu öğrenme kapsamında açılan kurslara katılan kişi sayısı (sayı) (halk eğitim)	80	116	150	160	180	200



## EYLEMLER

No	Eylem İfadesi	Eylem Sorumlusu	Eylem Tarihi
1.1.1.	Kayıt bölgesinde yer alan öğrencilerin tespiti çalışması yapılacaktır.	Okul Stratejik Plan Ekibi	01 Eylül-20 Eylül
1.1.2	Devamsızlık yapan öğrencilerin tespiti ve erken uyarı sistemi için çalışmalar yapılacaktır.	Okul İdaresi-Okul Aile Birliği	01 Eylül-20 Eylül
1.1.3	Devamsızlık yapan öğrencilerin velileri ile özel aylık toplantı ve görüşmeler yapılacaktır.	Rehberlik Servisi	Her ayın son haftası
1.1.4	Okul öncesi yaş grubundaki çocuklarımızın okul öncesi eğitim almaları için gerekli çalışmalar	Okul İdaresi-Okul Öncesi Öğretmenleri	01 Eylül-20 Eylül
1.1.5	Öğrencilerin devamsızlık yapmasına sebep olan faktörler belirlenerek bunların öğrenciler üzerindeki olumsuz etkisini azaltacak tedbirler alınacaktır.	Sınıf Rehber Öğretmeni-Rehberlik Servisi- Müdür Yardımcısı	Eğitim Öğretim Süresince
1.1.6	Okulumuzun fiziki ortamları özel eğitime ihtiyaç duyan bireylerin gereksinimlerine uygun biçimde düzenlenecek ve destek eğitim odasının etkinliği artırılacaktır.	Okul İdaresi-Okul Aile Birliği	Eğitim Öğretim Süresince
1.1.7	Okula uyum ve oryantasyon eğitimleri düzenlenecek	Sınıf Rehber Öğretmeni-Rehberlik Servisi	01 Eylül-30 Eylül
1.1.8	Hayat boyu öğrenme kapsamında açılan kursların sayısı artırılacak.	Okul İdaresi	Eğitim Öğretim Süresince

## TEMA II: EĞİTİM VE ÖĞRETİMDE KALİTENİN ARTIRILMASI

**Stratejik Amaç 2:** Bütün bireylere ulusal ve uluslararası ölçütlerde bilgi, beceri, tutum ve davranışın kazandırılmasına; girişimci, yenilikçi, dil becerileri yüksek, iletişime ve öğrenmeye açık, özgüven ve sorumluluk sahibi sağlıklı ve mutlu bireylerin yetişmesine imkân sağlamak.

**Stratejik Hedef 2.1.** Öğrenme kazanımlarını takip eden ve velileri de sürece dâhil eden bir yönetim anlayışı ile öğrencilerimizin akademik başarıları ve sosyal faaliyetlere etkin katılımı artırılacaktır

### Performans Göstergeleri

No	PERFORMANS GÖSTERGESİ	Mevcut	HEDEF				
		2018	2019	2020	2021	2022	2023
PG.1.1.a	Sanatsal kuruluşlar tarafından düzenlenen sanatsal, bilimsel, kültürel ve sportif faaliyetlere katılan öğrenci sayısı (%)	25	120	150	180	200	220
PG.1.1.b	Çevre bilincinin artırılması çerçevesinde yapılan etkinliklere katılan öğrenci sayısı	20	35	75	90	100	100
PG.1.1.c.	Geziler düzenlenmesi	3	8	10	13	15	16

## EYLEM PLANI

No	Eylem İfadesi	Eylem Sorumlusu	Eylem Tarihi
1.1.1.	Okulumuzda bilimsel, kültürel, sanatsal, sportif ve toplum hizmeti alanlarında etkinliklere katılım oranı artırılacaktır.	Tüm Paydaşlar	Eğitim Öğretim Süresince
1.1.2	Çevre bilincinin artırılması çerçevesinde yapılan etkinliklere katılan öğrenciler ödüllendirilerek katılım oranımız artırılacaktır.	Tüm Paydaşlar	Eğitim Öğretim Süresince
1.1.3	Tarihi, turistik ve ören yerlerine geziler düzenlenecektir.	Tüm Paydaşlar	Eğitim Öğretim Süresince
1.1.4	Okulumuz da ders dışı egzersiz çalışmalarına önem verilecek ve çalışmalar desteklenecektir.	Okul İdaresi - Öğretmenler	Eğitim Öğretim Süresince
1.1.5	Okul sağlığı ve hijyen konularında öğrencilerin, ailelerin ve çalışanlara eğitim verilmesi sağlanacak.	Tüm Paydaşlar	Eğitim Öğretim Süresince

### TEMA III: KURUMSAL KAPASİTE

**STRATEJİK AMAÇ 3:** Beşeri, fiziki, mali ve teknolojik yapı ile yönetim ve organizasyon yapısını iyileştirerek eğitime erişimi ve eğitimde kaliteyi artıracak etkin ve verimli işleyen bir kurumsal yapıyı tesis etmek.

**Stratejik Hedef 3.1:** Eğitim ve öğretim hizmetlerinin etkin sunumunu sağlamak için; yönetici, öğretmen ve diğer personelin kişisel ve mesleki becerilerini geliştirmek.

### Performans Göstergeleri

No	PERFORMANS GÖSTERGESİ	Mevcut	HEDEF				
		2018	2019	2020	2021	2022	2023
<b>PG.1.1.a</b>	Okulumuz mobil bilgilendirme sistemi ile ulaşılan veli oranı (%)	70	90	100	100	100	100
<b>PG.1.1.b</b>	Okul web sitemizin kullanım sıklığı(%)	55	60	70	80	90	100
<b>PG.1.1.c.</b>	Başarı belgesi verilen personel sayısı	3	5	6	7	8	9

## EYLEM PLANI

No	Eylem İfadesi	Eylem Sorumlusu	Eylem Tarihi
1.1.1.	Okulumuzca bilgi edinme sistemleri vasıtasıyla bilgi istenilen konuların analizi yapılacak, sıklıkla talep edilen bilgiler web sitemizde yayımlanarak kamuoyu ile düzenli olarak paylaşılacaktır.	Okul İdaresi	Eğitim Öğretim Süresince
1.1.2	Okul Web sitesinin kullanım oranını artırmaya yönelik çalışmalar ve bilgilendirmeler yapılacak.	Tüm Paydaşlar	Eğitim Öğretim Süresince
1.1.3	Başarılı yönetici ve öğretmenlerin ödüllendirilmesi sağlanacaktır.	İl Milli Eğitim Müdürlüğü-Okul İdaresi	Eğitim Öğretim Süresince
1.1.4	2019 yılında ana sınıfı öğrencilerine boşalan sınıfı oyun alanı yaptırılarak daha çok etkinlik yapmaları sağlanacak.	İlçe Milli Eğitim Müdürlüğü-Okul İdaresi	Eğitim Öğretim Süresince

## V. BÖLÜM: MALİYETLENDİRME

2019-2023 Stratejik Planı Faaliyet/Proje Maliyetlendirme Tablosu

Kaynak Tablosu	2019	2020	2021	2022	2023	Toplam
Genel Bütçe	19.000	21.000	23.000	27.000	30.000	120.000
Valilikler ve Belediyelerin Katkısı	-	-	-	-	-	-
Diğer (Okul Aile Birlikleri)	9.000	10.000	12.000	13.000	15.000	59.000
<b>TOPLAM</b>	<b>9.000</b>	<b>31.000</b>	<b>35.000</b>	<b>40.000</b>	<b>45.000</b>	<b>179.000</b>

## VI. BÖLÜM: İZLEME VE DEĞERLENDİRME

Okulumuz Stratejik Planı izleme ve değerlendirme çalışmalarında 5 yıllık Stratejik Planın izlenmesi ve 1 yıllık gelişim planının izlenmesi olarak ikili bir ayrıma gidilecektir.

Stratejik planın izlenmesinde 6 aylık dönemlerde izleme yapılacak denetim birimleri, il ve ilçe millî eğitim müdürlüğü ve Bakanlık denetim ve kontrollerine hazır halde tutulacaktır.

Yıllık planın uygulanmasında yürütme ekipleri ve eylem sorumlularıyla aylık ilerleme toplantıları yapılacaktır. Toplantıda bir önceki ayda yapılanlar ve bir sonraki ayda yapılacaklar görüşülüp karara bağlanacaktır.

